



Dispositivo telematico ContiConnect

Manuale di installazione

Italiano - Istruzioni tradotte dall'originale inglese

Collega i dati dei tuoi pneumatici

Soluzioni flotta
complete.

Collega senza soluzione di continuità i dati dei tuoi sensori ai sistemi telematici e ottieni informazioni in tempo reale sugli pneumatici per una gestione più intelligente della flotta.

Indice

1.	Introduzione	5	4.	Installazione	12
1.1.	Informazioni su questo manuale	5	4.1.	Ambito della fornitura	12
1.2.	Lingua	5	4.2.	Panoramica sequenza di installazione	13
1.3.	Destinatari	5	4.3.	Determinare la posizione di installazione definitiva	13
1.4.	Simboli utilizzati nel presente manuale	5	4.4.	Montaggio del dispositivo telematico	14
1.5.	Simboli di sicurezza	5	4.5.	Collegare all'alimentazione del veicolo	15
1.6.	Altri simboli	6	4.6.	Configurazione del dispositivo telematico nell'app	16
1.7.	Terminologia	7	5.	Verifica	16
1.8.	Recapiti	7	6.	Risoluzione dei problemi	17
2.	Informazioni sul dispositivo telematico	8	7.	Manutenzione	17
2.1.	Design e funzione	8	8.	Trasporto e stoccaggio	18
2.2.	Parti principali	8	9.	Smaltimento	18
2.3.	Targhetta identificativa	9	10.	Specifiche	19
3.	Sicurezza	10	11.	Conformità	19
3.1.	Destinazione d'uso	10			
3.2.	Uso improprio ragionevolmente prevedibile	10			
3.3.	Qualifica del personale	10			
3.4.	Dispositivi di protezione individuale (DPI)	11			
3.5.	Istruzioni di sicurezza	11			

Prefazione

Copyright

Tutti i diritti riservati. È vietata la riproduzione e la distribuzione (anche parziale) del presente manuale senza l'autorizzazione scritta di Continental Reifen Deutschland GmbH.

Esclusione di responsabilità

Il produttore non può essere ritenuto responsabile per lesioni personali, danno al dispositivo telematico o alla proprietà causati da un uso errato o prevedibilmente improprio, nonché dalla mancata osservanza delle istruzioni contenute nel presente manuale. Ciò vale anche per le modifiche non autorizzate del dispositivo telematico e per l'utilizzo di pezzi di ricambio, utensili o accessori non approvati.

Garanzia

Si applicano i termini e le condizioni di volta in volta vigenti di Continental Reifen Deutschland GmbH, fatta eccezione per eventuali accordi contrattuali diversi.



I termini e le condizioni applicabili al sensore sono disponibili all'indirizzo www.continental-industry.com/en/special-pages/conditions

1. Introduzione

1.1. Informazioni su questo manuale

Questo manuale contiene istruzioni e informazioni importanti sull'installazione, il funzionamento e la manutenzione del dispositivo telematico ContiConnect. In questo manuale, il dispositivo telematico viene indicato anche come "il prodotto".

Assicurarsi di leggere e comprendere completamente il presente manuale prima di installare, utilizzare o effettuare la manutenzione del prodotto. Conservare il presente manuale in un luogo sicuro e accessibile per ogni futura consultazione e consegnarlo al successivo proprietario del prodotto.

1.2. Lingua

Il manuale originale è redatto in Inglese UK. Tutte le altre versioni linguistiche sono traduzioni del manuale originale.

1.3. Destinatari



Questo manuale è destinato ai tecnici qualificati che installano e mantengono i sistemi elettronici dei veicoli. I tecnici devono avere esperienza con sistemi elettrici automobilistici e dispositivi intelligenti.

1.4. Simboli utilizzati nel presente manuale

Prima di leggere il presente manuale, familiarizzare con i simboli utilizzati per indicare i diversi tipi di informazioni.

1.5. Simboli di sicurezza




Il presente manuale contiene istruzioni di sicurezza che, se ignorate, potrebbero causare lesioni. Ogni istruzione di sicurezza è indicata da una parola di avvertenza. La parola di avvertenza corrisponde al livello di rischio della situazione pericolosa decritta:

Simbolo di sicurezza	Livello di rischio	Risultato se non evitato
 AVVERTENZA	Alto	Indica una situazione di pericolo che, se non evitata, può causare morte o lesioni gravi.
 CAUTELA	Medio	Indica una situazione di pericolo che, se non evitata, può causare lesioni lievi o di media entità.
AVVISO	Basso	Viene utilizzato per indicare pratiche non correlate a lesioni fisiche.

Le istruzioni di sicurezza fornite all'inizio di una sezione si applicano all'intera sezione del manuale.

1.6. Altri simboli

Questo manuale contiene simboli che indicano informazioni utili che integrano il testo delle istruzioni e le illustrazioni.

Simbolo	Significato
	Evidenziano istruzioni senza indicare un rischio immediato di lesioni o danni.
	Fanno riferimento al fascicolo tecnico o ad un altro documento esterno.
	Fanno riferimento a un altro capitolo o paragrafo del presente manuale.

1.7. Terminologia

Il presente manuale contiene termini tecnici che descrivono processi od oggetti importanti.

Termine	Significato
HHT	Strumento di lettura portatile
ContiConnect	Una piattaforma online che consente di monitorare da remoto la pressione e la temperatura degli pneumatici in tempo reale e di ricevere notifiche in caso di avvisi urgenti.

1.8. Recapiti

Per domande sul prodotto o su questo manuale, contattare:

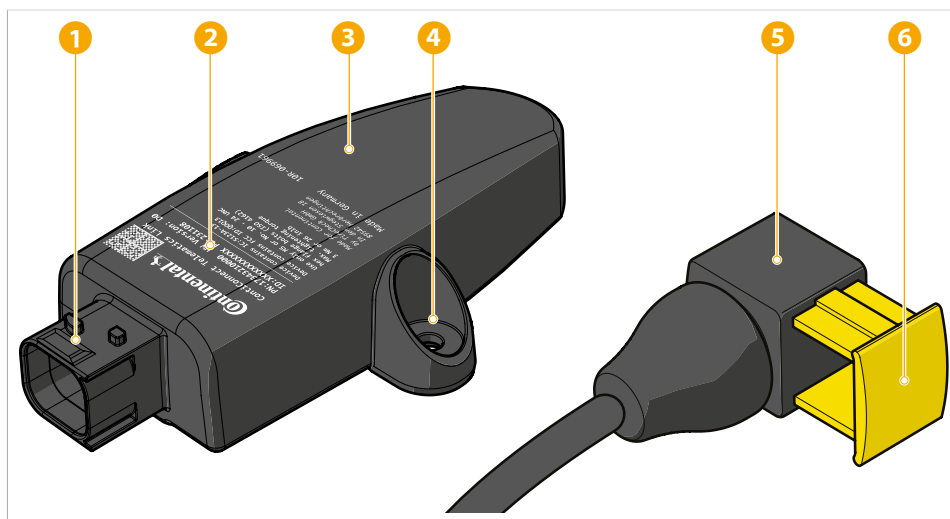
Continental Reifen Deutschland GmbH
Continental-Plaza 1
30175 Hannover
Germania
info@conticonnect.com

2. Informazioni sul dispositivo telematico

2.1. Design e funzione

La soluzione ContiConnect offre sensori che trasmettono le informazioni TPMS tramite radiofrequenza. Il dispositivo telematico è stato progettato per realizzare un ponte tra ContiConnect e i fornitori di servizi telematici. Il dispositivo telematico ContiConnect converte i segnali di radiofrequenza in segnali Bluetooth e funge da elemento costitutivo per una soluzione integrata per la flotta.

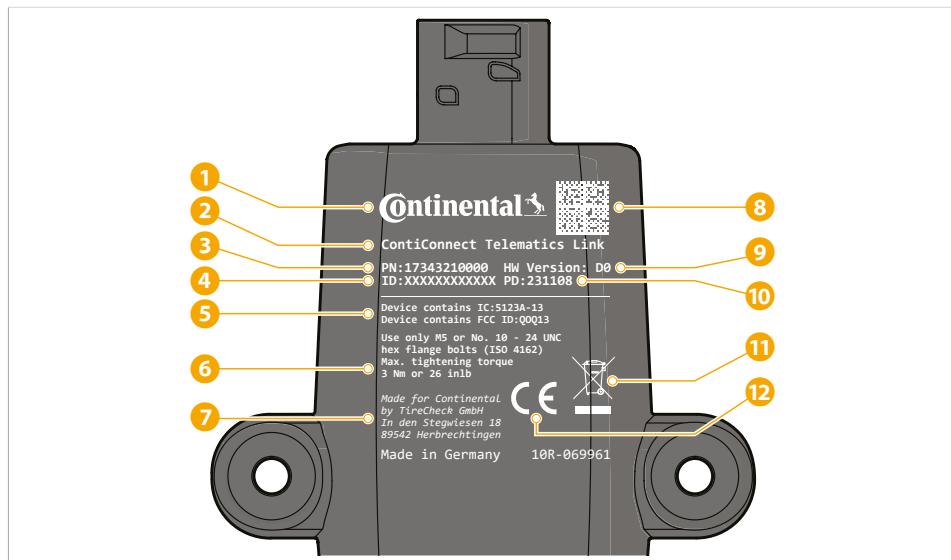
2.2. Parti principali



- 1 Connettore di alimentazione
- 2 Targhetta identificativa
- 3 Corpo del dispositivo telematico
- 4 Foro di montaggio
- 5 Cavo di alimentazione
- 6 Blocco cavo di alimentazione

2.3. Targhetta identificativa

Sulla targhetta identificativa del sensore sono riportate le seguenti informazioni:



- 1 Logo
- 2 Nome del prodotto
- 3 Numero parte
- 4 ID univoco del prodotto
- 5 Identificazione IC e FCC
- 6 Raccomandazioni per il montaggio
- 7 Dettagli del produttore
- 8 Il codice a matrice dati contiene informazioni sul dispositivo
- 9 Versione hardware
- 10 Data di produzione
- 11 Etichetta RAEE
- 12 Marchio CE

3. Sicurezza

Questo capitolo contiene informazioni e istruzioni importanti per l'installazione, il funzionamento e la manutenzione sicuri del prodotto.

3.1. Destinazione d'uso

Il dispositivo telematico è progettato esclusivamente per convertire in Bluetooth® i segnali a radiofrequenza ricevuti dai sensori per pneumatici ContiConnect. Assicurarsi che il dispositivo telematico ContiConnect sia compatibile con i sistemi telematici di parti terze.

3.2. Uso improprio ragionevolmente prevedibile

Si considera uso improprio prevedibile:

- Utilizzo del prodotto diverso dall'uso previsto descritto nella sezione precedente.
- Utilizzo in condizioni operative diverse da quelle indicate nel presente manuale.
- Inosservanza delle istruzioni del presente manuale.
- Mancata eliminazione di guasti, malfunzionamenti o difetti del prodotto che comportano rischi per la sicurezza.
- Mancata esecuzione delle ispezioni e delle operazioni di manutenzione come descritto nel presente manuale.
- Rimozione o modifica non autorizzata di parti o componenti di sicurezza del prodotto.

3.3. Qualifica del personale

L'installazione, il funzionamento e la manutenzione del prodotto devono essere eseguiti esclusivamente da personale autorizzato. Devono possedere i seguenti requisiti:

- Avere la maggiore età;
- Aver ricevuto una formazione adeguata per installare e mettere in funzione il prodotto;
- Conoscere e rispettare le istruzioni di sicurezza e le sezioni del presente manuale;
- Conoscere e rispettare le leggi e i regolamenti locali, nazionali e internazionali applicabili;
- Aver ottenuto l'autorizzazione a installare il prodotto.

3.4. Dispositivi di protezione individuale (DPI)

Durante l'installazione del prodotto, indossare occhiali o maschere protettive, guanti e scarpe antinfortunistiche.

3.5. Istruzioni di sicurezza

AVVERTENZA

Pericolo alla guida:

- Il prodotto supporta solo il monitoraggio delle pressioni degli pneumatici. La responsabilità di mantenere la corretta pressione degli pneumatici ricade sul conducente.

CAUTELA

Rischio di cortocircuito:

- Non aprire né smontare mai il prodotto.
- Scollegare il terminale negativo della batteria del veicolo prima dell'installazione.
- Utilizzare utensili isolati per impedire i cortocircuiti.
- Seguire le linee guida del produttore del veicolo in materia di installazione di dispositivi elettronici.

AVVISO

Rischio di malfunzionamento del prodotto:

- Non installare mai un prodotto danneggiato. Mettersi in contatto con il proprio fornitore in caso di prodotto danneggiato.

Rischio di danneggiamento del prodotto:

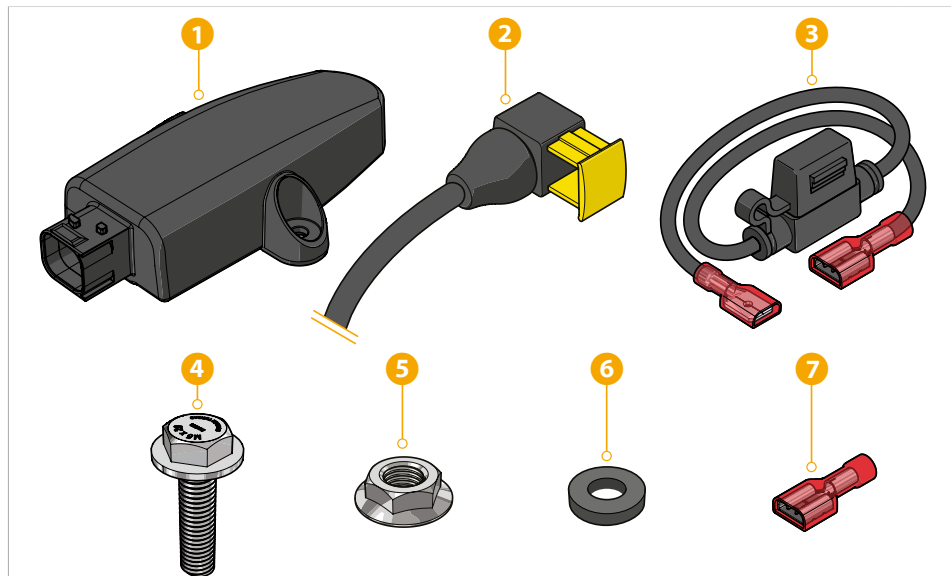
- Utilizzare sempre utensili adatti e seguire attentamente le istruzioni di installazione.
- Non pulire mai il sensore con un getto d'acqua diretto.
- Durante il trasporto o lo stoccaggio, imballare sempre il sensore in un materiale di imballaggio protettivo.
- Per la pulizia del sensore non utilizzare detergenti chimici aggressivi o abrasivi.

Assicurarsi che il dispositivo telematico non interferisca con gli altri sistemi elettronici del veicolo.

4. Installazione

4.1. Ambito della fornitura

1. Rimuovere l'imballaggio e tutto il materiale di imballaggio.
2. Controllare il contenuto dell'imballaggio:



1	Dispositivo telematico ContiConnect	1×
2	Cavo di alimentazione (6 / 12 m) con blocco cavo	1×
3	Fusibile da 1A in portafusibile a tenuta stagna	2×
4	Bullone flangiato M5	2×
5	Dado M5	2×
6	Tampone di gomma	1×
7	Morsetto filo isolato	2×

3. Controllare tutte le parti per identificare danni evidenti.

AVVISO

Rischio di malfunzionamento del prodotto. Non installare mai un prodotto danneggiato. Mettersi in contatto con il proprio fornitore in caso di prodotto danneggiato.

4.2. Panoramica sequenza di installazione

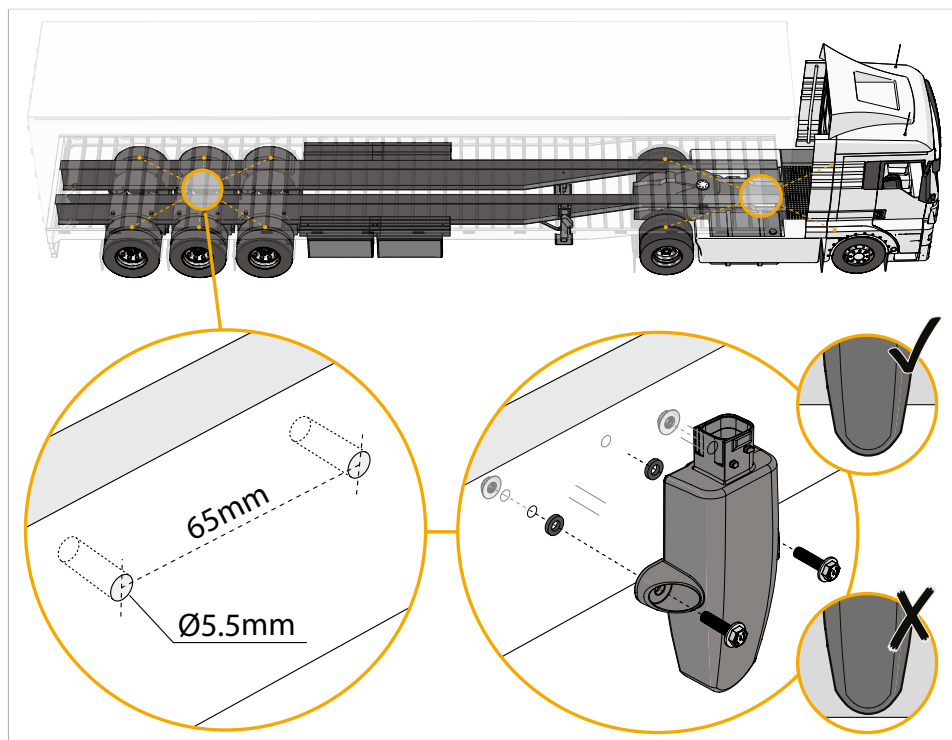
1. Installare i sensori degli pneumatici.
2. Installare temporaneamente il dispositivo telematico sul veicolo.
3. Creare un veicolo nell'app ContiConnect.
4. Verificare la ricezione dati nell'app ContiConnect e completare la verifica dell'installazione.
5. Continuare con i capitoli successivi per installare definitivamente il dispositivo telematico.

4.3. Determinare la posizione di installazione definitiva

Quando si determina la posizione del dispositivo telematico, per il suo corretto funzionamento tenere presente quanto segue.

- Tra gli pneumatici del veicolo, dove tutti i sensori possono essere monitorati.
- Installare con il connettore di alimentazione rivolto verso l'alto, verso il cielo. Se possibile, orientare il connettore di alimentazione verso la parte anteriore del veicolo.
- Non dietro o vicino (<5 cm) a oggetti metallici che potrebbero interferire con la ricezione del segnale.
- Proteggere da fonti di calore come il sistema di scarico.
- Assicurarsi che il cavo di alimentazione possa essere posato verso l'alimentazione veicolo.
- Facilmente accessibile per l'installazione, i controlli e la manutenzione.

4.4. Montaggio del dispositivo telematico

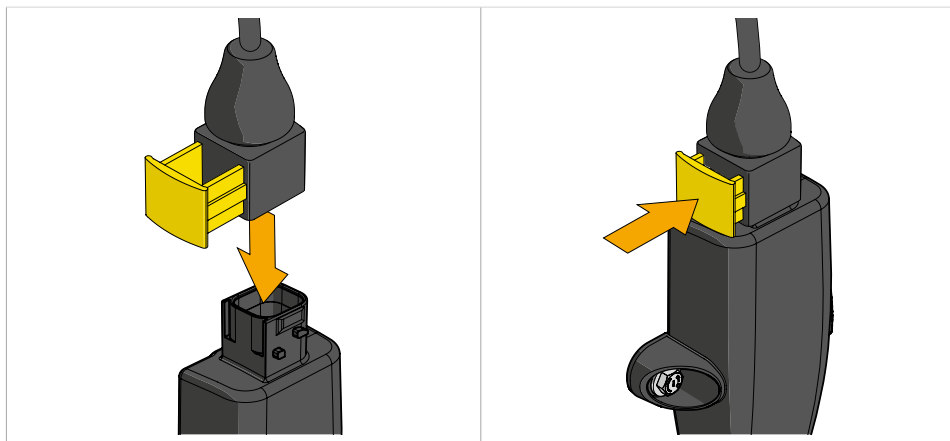


i Installare il dispositivo telematico con il connettore rivolto verso l'alto.

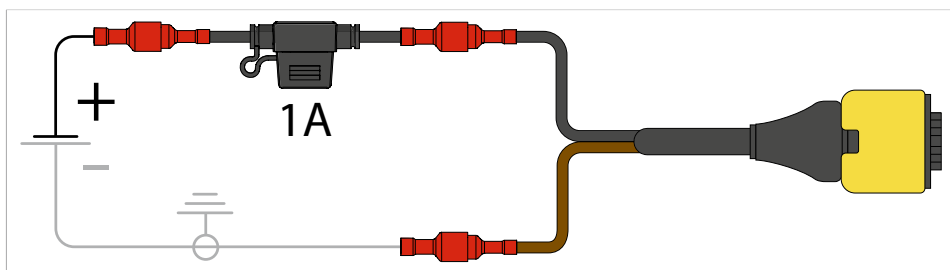
1. Praticare due fori da $\text{Ø}5,5$ mm su una superficie piatta, ad es. il telaio del camion o del rimorchio.
2. Fissare il dispositivo telematico ai fori con i dadi e i bulloni in dotazione, applicando una coppia di 3 Nm (26,5 inlb).

i Montare i tamponi di gomma tra i fori di montaggio del dispositivo telematico e il telaio.

4.5. Collegare all'alimentazione del veicolo



1. Tirare il blocco cavo sul connettore del cavo di alimentazione.
2. Collegare il cavo di alimentazione al dispositivo telematico.
3. Spingere il blocco cavo per fissare il cavo di alimentazione.



4. Collegare i fili aperti del cavo di alimentazione all'alimentazione veicolo da 12/24 V.
 - ❗ Cablare il dispositivo telematico in modo che sia alimentato solo durante l'accensione e non scarichi la batteria.
5. Installare il portafusibile (incluso il fusibile da 1A) tra il cavo positivo (+, nero) e l'alimentazione del veicolo utilizzando i capicorda nel kit fusibili.
 - ❗ Nel caso in cui il cavo di alimentazione sia collegato al veicolo all'interno di una scatola dei fusibili, rimuovere il fusibile da 1A dal portafusibile e inserirlo direttamente nella scatola dei fusibili.

Il prodotto è adesso installato e pronto per essere configurato nel portale ContiConnect.

4.6. Configurazione del dispositivo telematico nell'app

- Scaricare e installare la app gratuita ContiConnect sul proprio dispositivo smart. L'app è disponibile su App Store (iOS) o Google Play (Android).

 <p>https://play.google.com/store/apps/details?id=com.continental.conticonnect. onsite</p>	 <p>https://apps.apple.com/de/app/conticonnect/id1592126741</p>
ContiConnect per Android	ContiConnect per iOS

- Configurare il veicolo nel portale o nell'app ContiConnect.
- Installare i sensori degli pneumatici (non in dotazione).
- Configurare i sensori nel portale o nell'app ContiConnect.
- Installare e mettere in funzione il dispositivo telematico di parti terze o il dispositivo ricevente Bluetooth.

5. Verifica

1. Accendere il motore del veicolo per alimentare il dispositivo telematico.
2. Accedere all'app ContiConnect attraverso il proprio dispositivo mobile, utilizzando le credenziali ContiConnect.
3. Seguire le istruzioni in-app per mettere in funzione il dispositivo telematico. Configurare il veicolo con l'ID inviato dal fornitore del servizio telematico.
4. Testare l'installazione del veicolo con la funzione integrata, disponibile sulla pagina

veicolo dell'app ContiConnect.

6. Risoluzione dei problemi

Problema	Possibile causa	Possibile soluzione
Nessun segnale dal/i sensore/i.	Sensore guasto o lasco oppure la batteria del/i sensore/i è scarica.	Controllare il/i sensore/i con HHT.
Nessun dato Bluetooth ricevuto dal dispositivo telematico.	Nessuna alimentazione sul dispositivo telematico.	<ol style="list-style-type: none">1. Controllare l'installazione con l'app ContiConnect (avviare la verifica dell'installazione).2. Controllare l'alimentazione sul connettore del cavo di alimentazione:<ul style="list-style-type: none">• PIN 1: Alimentazione/Più (nero).• PIN 4: Presa di terra/Meno (marrone).

In caso di domande tecniche sul sistema, contattare il fornitore ContiConnect o telematico oppure l'officina autorizzata che ha installato il sistema.

7. Manutenzione

Una manutenzione regolare contribuisce a prolungare la vita di servizio del dispositivo telematico. Per una corretta manutenzione del dispositivo telematico, attenersi al programma di manutenzione e alle istruzioni di manutenzione riportate nel capitolo seguente.

Frequenza	Procedure	Istruzioni
Mensile	Ispezionare il prodotto per: <ul style="list-style-type: none"> • identificare tracce di danno; • usura. 	Mettersi in contatto con il proprio fornitore in caso di prodotto danneggiato.
	Assicurarsi che il cavo di alimentazione sia ancora fissato.	Assicurarsi che il blocco cavo sia ancora in posizione e completamente inserito.

AVVISO

Rischio di danneggiamento del dispositivo telematico.

- Per la pulizia del prodotto non utilizzare detergenti chimici aggressivi o abrasivi.

8. Trasporto e stoccaggio

Questo capitolo contiene informazioni e istruzioni importanti sul trasporto e lo stoccaggio del prodotto.

AVVISO

Rischio di danneggiamento del prodotto. Durante il trasporto o lo stoccaggio, imballare sempre il prodotto in un imballaggio protettivo.

Conservare il prodotto in un luogo che soddisfi i seguenti requisiti:

- Al chiuso.
- Protetto dalla polvere e dalla sporcizia.
- Con una temperatura compresa tra -40°C e 120°C.
- Con un'umidità compresa tra 10% e 90%.

9. Smaltimento



Il prodotto non deve essere smaltito come rifiuto indifferenziato, ma deve essere inviato a centri di raccolta differenziata per il recupero e il riciclaggio.

Smaltire il materiale secondo le normative locali.

10. Specifiche

Specifica	Valore
Dimensioni (l x p x a)	5,7 × 3,2 × 1,1 inch / 145 × 82 × 28 mm
Peso	0,42 lbs / 190 gr
Classe IP	IP69K
Frequenza di ricezione RF	433,92 MHz
Frequenza di trasmissione	2,4 GHz
Potenza max. trasmettitore	<10 dBm
Montaggio	Sul telaio vicino agli pneumatici
Versione Bluetooth®	Bluetooth® Low Energy 4.2
Alimentazione	Accensione 8-32 V DC
Lunghezza cavo di alimentazione	12 m
Temperatura di esercizio	da -40°F a 185°F / da -40°C a +85°C
Paese di origine	Germania

11. Conformità

Il dispositivo telematico è dotato di marcatura CE a dimostrazione della conformità a tutte le norme e le direttive europee pertinenti, nonché alle certificazioni FCC (USA) e IC (Canada).



La dichiarazione di conformità completa è disponibile presso www.continental-tires.com/products/b2b/services-and-solutions/conticonnect/downloads/

Continental Reifen Deutschland GmbH

Continental-Plaza 1
30175 Hannover
Germania

www.conticonnect.com

www.continental-digital-solutions.com

www.continental-corporation.com